

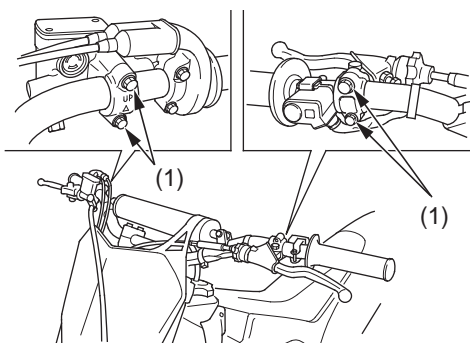
Réglages d'adaptation personnelle

Les suggestions suivantes permettront d'améliorer le confort de pilotage et d'obtenir des commandes plus nerveuses.

Positionnement des commandes

- Positionner les leviers de commande de façon à pouvoir les utiliser confortablement lorsqu'on est assis ou debout.
- Régler le couple de serrage des boulons de montage des ensembles de levier d'embrayage et de levier de frein avant de façon que les ensembles puissent tourner sur le guidon en cas de chute. Si un ensemble ne tourne pas, le levier de commande risque de se tordre ou se casser. S'assurer, toutefois, que les boulons sont suffisamment serrés afin que les ensembles ne se déplacent pas pendant l'utilisation normale.

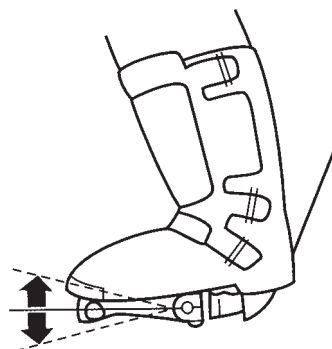
Avant le réglage, passer du Honda Thread Lock (produit frein-filet Honda) ou un produit équivalent sur le filetage de ces boulons pour qu'ils restent serrés au couple correct. Serrer les boulons supérieurs en premier.



(1) boulons de montage de levier de commande

Comme autre solution, on pourra envelopper la partie du guidon sous les ensembles de commande avec du ruban Teflon. Serrer ensuite les ensembles au couple normal. En cas de choc, les ensembles serrés à fond devraient tourner sur le ruban Teflon.

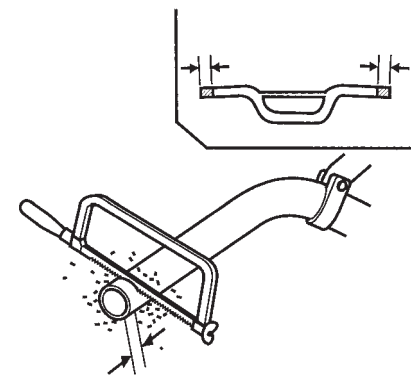
- Positionner le levier des vitesses et la pédale de frein arrière de façon qu'ils se trouvent assez près du pied pour être rapidement accessibles, mais assez loin pour n'être pas actionnés lorsqu'on est confortablement assis ou debout sur la CRF.



Position, largeur et forme du guidon

- Positionner le guidon de façon qu'on puisse le tenir et actionner les commandes confortablement lorsqu'on est assis ou debout lors d'une marche en ligne droite ou d'un braquage. Serrer les boulons de demi-palier supérieur de guidon en premier.
- On peut avancer la position du guidon de 3 mm (avec les demi-paliers inférieurs de guidon en option) ou de 6 mm (en tournant les demi-paliers inférieurs standard de 180 degrés). Pour les instructions de pose, consulter le manuel d'atelier Honda officiel. Après le réglage, vérifier le cheminement des câbles de commande et des faisceaux de fils.

- Il est possible d'ajuster la largeur du guidon à la largeur des épaules et aux préférences de conduite du pilote en le coupant avec une scie à métaux. Bien réfléchir avant d'effectuer une telle opération et ne couper qu'une petite longueur à la fois uniformément des deux côtés. Il est naturellement plus facile de raccourcir le guidon que de le rallonger.



- Après avoir scié le guidon, en chanfreiner les bords pour éliminer les barbes et autres irrégularités ou aspérités.
- En réglant la hauteur du guidon ou sa distance de balayage en arrière, il est possible de donner au guidon une autre forme permettant de mieux ajuster la position de pilotage et d'assurer une meilleure adaptation à la taille du pilote ou au style de pilotage. Les dimensions ergonomiques de la moto ont été déterminées pour convenir au plus grand nombre possible de pilotes sur la base d'un pilote de taille moyenne.