

Réglages de la suspension arrière

La suspension arrière peut être réglée en fonction du poids du pilote et des conditions de pilotage en changeant la précharge du ressort et l'amortissement en détente et en compression.

L'ensemble de suspension arrière comporte une cartouche d'amortisseur contenant de l'azote sous haute pression. Ne pas essayer de démonter ou réparer la cartouche d'amortisseur et ne pas la jeter ; s'adresser à son concessionnaire Honda. Les instructions fournies dans ce manuel se limitent aux réglages de l'amortisseur.

La perforation ou l'exposition aux flammes de la cartouche d'amortisseur fait également courir un risque d'explosion et de graves blessures.

La révision ou la mise au rebut ne doit être effectuée que par le concessionnaire Honda ou un mécanicien qualifié disposant de l'outillage approprié, d'un équipement de sécurité et du manuel d'atelier Honda officiel.

Lorsque la CRF est neuve, prévoir une période de rodage suffisante à régime modéré (1 heure environ) pour permettre à la suspension de s'adapter.

Précharge du ressort de la suspension arrière

La précharge doit être réglée lorsque le moteur est froid car il est nécessaire de déposer le silencieux.

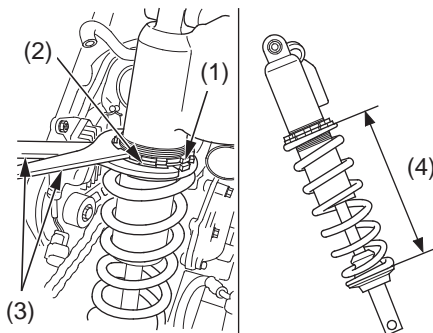
Une clé à ergot est disponible en option pour le contre-écrou de ressort d'amortisseur et l'écrou de réglage de la précharge du ressort.

1. Placer la CRF sur un support-moto en option ou un support équivalent avec la roue arrière décollée du sol.
2. Déposer le berceau auxiliaire (page 40).

3. S'assurer que la précharge de ressort est réglée à la longueur standard. La régler si nécessaire en desserrant le contre-écrou de ressort d'amortisseur (1) et en tournant l'écrou de réglage (2).

Chaque tour complet de l'écrou de réglage change la longueur du ressort de 1,5 mm.

4. Après le réglage, immobiliser l'écrou de réglage et serrer le contre-écrou de ressort d'amortisseur au couple spécifié : 28 N·m (2,9 kgf·m)



- (1) contre-écrou de ressort d'amortisseur
(2) écrou de réglage
(3) clés à ergot
(4) longueur de ressort

Pour augmenter la précharge de ressort

Desserrer le contre-écrou de ressort d'amortisseur avec les clés à ergot en option (3) et tourner l'écrou de réglage pour diminuer la longueur du ressort (4). Ne pas la diminuer à moins de :

Ressort standard (54 N/mm) :
240,0 mm

Ressort plus souple en option (52 N/mm) :
239,0 mm

Ressort plus dur en option (56 N/mm) :
238,0 mm

Pour diminuer la précharge de ressort

Desserrer le contre-écrou de ressort d'amortisseur avec les clés à ergot en option (3) et tourner l'écrou de réglage pour augmenter la longueur du ressort (4). Ne pas l'augmenter à plus de :
250,5 mm

Chaque tour de l'écrou de réglage change la longueur du ressort et la précharge du ressort. Un tour équivaut à : longueur de ressort/ précharge de ressort :
Standard : 1,5 mm/81 N

Utiliser des clés à ergot pour tourner le contre-écrou de ressort d'amortisseur et l'écrou de réglage. Pour les clés à ergot en option, voir page 160.

Longueur de précharge du ressort (Ressort standard)

Standard : 249,5 mm
Maxi : 250,5 mm
Mini : 240,0 mm